

MEMORIA, PAISAJE E INSTALACIÓN FOTOGRAFICA



Emilio Fuentes



CENTRO IMAGEN SUR es una plataforma de difusión de fotografía que entrega recursos educativos para docentes, estudiantes y artistas desde un enfoque de equidad de género en la selección de los y las artistas.

Nos dedicamos a realizar talleres de capacitaciones online y presenciales para profesores y profesoras de artes visuales a través de distintas metodologías de aprendizaje con el fin de promover esta disciplina artística desde un enfoque curricular escolar.

Al mismo tiempo se considera el desarrollo de contenidos online, tales como: exhibición, biografías de artistas y material pedagógico descargable gratuito para profesores, profesoras y estudiantes de la asignatura de Artes Visuales de Chile y Latinoamérica.

Directora Tatiana Sardá Yantén

METODOLOGÍA DE ENSEÑANZA-APRENDIZAJE /ABP Pro, APRENDIZAJE BASADO EN PROYECTOS

Desde nuestra plataforma es esencial presentar actividades pedagógicas completas con distintas metodologías de enseñanza-aprendizaje, estas pueden ser descargadas en formato PDF desde centroimagensur.com/educa.

El proyecto Fondart Regional / Difusión Región Metropolitana 2023 "Plataforma digital Centro Imagen Sur www.centroimagensur.com, Etapa II" busca conectar la metodología de ABP Pro, Aprendizaje basado en proyectos desde un enfoque creativo artístico para el desarrollo de actividades que vinculen los planes y programas del MINEDUC y la disciplina fotografía.

El ABP Pro es una metodología activa y concreta de enseñanza-aprendizaje que tiene como objetivo lograr un aprendizaje significativo a través de la producción de un proyecto en particular, desde la participación colaborativa y la materialización de una idea intencionada basada en la motivación intrínseca y extrínseca.

En particular en la educación artística la noción del "aprender haciendo" de Dewey es fundamental para lograr desafíos creativos que se vinculen con los procesos artísticos. En este sentido, la acción de proponer un desafío a resolver de forma colaborativa y que vincule las experiencias de vida del estudiante, contribuyen a conocer, experimentar y comprender de modo innovador y original la creación de obras artísticas y sus posibilidades de difusión.



EVALUACIÓN

La evaluación de una actividad basada en el Aprendizaje Basado en Proyectos Pro, es fundamental. Por esto, el diseño de la evaluación debe ser acorde al desafío y sus objetivos de aprendizaje e incorporada al proceso completo de la actividad.

La evaluación de una actividad de ABP Pro ofrece diversas posibilidades para enriquecer el proceso desde la experiencia docente y el accionar colaborativo del proyecto en su inicio, a través de una rúbrica de evaluación clara, completa y presentada al grupo antes de comenzar la actividad. La oportunidad de evaluar durante el proceso a través de revisiones de etapas, informes escritos, desempeño de roles asignados, co-evaluación desde lo colaborativo, encuestas, presentaciones individuales y/o grupales es trascendental para lograr el aprendizaje esperado a través de esta metodología. Las consideraciones del docente para realizar una retroalimentación eficaz en las etapas de la actividad sólo enriquecen la experiencia de lograr un proyecto concreto y un aprendizaje significativo.

La evaluación puede ser conectada a las competencias procedimentales y actitudinales, es decir, desde las habilidades para lograr el objetivo y la ejecución del proyecto final en sí mismo, como en la proactividad, flexibilidad, organización y el trabajo en equipo.

Por tanto, se invita a los y las docentes a presentar sus rúbricas de evaluación del proceso a modo de introducción de la actividad, es decir, a transparentar y comunicar el registro de observación, exploración de dossier del trabajo, prácticas previamente pactadas, rúbrica de proyecto y/o portafolio del proyecto.

● **Objetivos de Aprendizaje**

1. Crear trabajos visuales basados en las percepciones, sentimientos e ideas generadas a partir de la observación de manifestaciones estéticas referidas a diversidad cultural, género e íconos sociales, patrimoniales y contemporáneos.
2. Interpretar manifestaciones visuales patrimoniales y contemporáneas atendiendo a criterios como las características del medio de expresión, la materialidad y el lenguaje visual.
3. Caracterizar y apreciar espacios de difusión de las artes visuales contemplando los medios de expresión presentes, el espacio, el montaje y el público, entre otros.

● **Duración del Proyecto**

6 semanas / 6 clases de 1:30 horas cronológicas

● **Niveles**

8° Básico/Unidad 3: Instalación y arte contemporáneo.

● **Palabras claves**

Fotografía ~ memoria ~ escultura ~ paisaje ~ instalación ~
temporalidades ~ volumen ~ montaje

● **Público del proyecto**

La comunidad escolar; estudiantes, apoderados(as) y familia, docentes y directivos.

Presentación del proyecto

Este proyecto creativo busca identificar y comprender el potencial artístico de la fotografía, a partir de la intervención material de fotografías de paisajes naturales o texturas de elementos. La finalidad de esta intervención manual, es crear una serie de objetos fotográficos que contengan narrativas vinculadas tanto a las temáticas presentes en cada imagen, como a las transformaciones materiales durante el proceso de experimentación. Además, uno de los desafíos esenciales del proyecto es producir una instalación artística colectiva que tenga como protagonista a las obras fotográficas, por medio de una exhibición presencial en algún espacio del establecimiento educacional.

Recursos necesarios

Fotografías impresas (3 a 5) de paisajes naturales y texturas de elementos presentes en ellos como, rocas, cortezas de árboles, suelo, agua, vegetales, entre otras. Elementos naturales que se conecten con las temáticas de las fotografías seleccionadas como rocas, hojas, maderas, tierra, etc. Cartulina de colores, papel diamante o vegetal, telas, revistas, cinta doble faz, pegamento en barra, tijeras, corta cartón y celular con cámara fotográfica.

Preguntas para el desafío

¿Qué es la memoria? ¿Qué es un paisaje? ¿Qué es una instalación artística? ¿Qué elementos puede contener una instalación artística? ¿Cómo relacionarías la memoria con la fotografía? ¿En qué consiste el montaje de obras artísticas?

Desafío u Objetivo concreto

Crear una instalación artística colectiva en base a fotografías intervenidas de paisajes y sus elementos, apropiándose de algún espacio al interior del establecimiento educacional que permita su difusión.

Actividades

1. Activación de memorias y presentación de referencias

Se crean equipos de trabajo de cuatro estudiantes, dispuestos en una mesa colaborativa. Posteriormente, el o la docente proyecta las siguientes preguntas en torno a la temática del taller: ¿Qué es la memoria? ¿Qué es el paisaje? ¿Qué es una instalación artística? ¿Qué elementos puede contener una instalación artística? ¿Cómo relacionarías la memoria con la fotografía? ¿En qué consiste el montaje de obras artísticas?

Cada integrante escribirá las respuestas en su croquera o cuaderno de forma individual y las leerá a sus equipos de trabajo para lograr un diálogo grupal en torno a las respuestas. Luego el o la docente, realizará preguntas dirigidas a cada uno de los equipos con la finalidad de conocer las reflexiones de los y las estudiantes.

2. Selección y presentación de fotografías

Cada estudiante presentará a su equipo de trabajo, las fotografías impresas que seleccionó, indicando sus recuerdos, emociones y motivaciones en torno a cada imagen o al conjunto de ellas. El objetivo es que cada estudiante pueda expresar de forma oral las historias que giran en torno a las fotografías, involucrando a sus compañeras y compañeros desde lo narrativo. Esto permitirá el vínculo de las obras de cada integrante del equipo, para la posterior creación de la instalación grupal.

3. Selección de materiales y presentación de referentes

Cada estudiante seleccionará los materiales que utilizará para intervenir las fotografías, los cuales pueden ser: hilos de coser, papel vegetal, imágenes de revistas, acrílicos, entre otros. De igual modo, realizará una lista con elementos u objetos que puedan incluirse en la instalación. Esto se llevará a cabo, vinculando los materiales con las emociones y recuerdos que derivan de cada imagen seleccionada.

El o la docente presentará al curso las obras de artistas referentes que se relacionan con el proyecto para incentivar las intervenciones fotográficas y la posterior creación de la instalación

REFERENTE PRINCIPAL

Emilio Fuentes Traverso (Chile)

www.emiliofuentestraverso.com



Fotografías de Emilio Fuentes



OTROS REFERENTES DE INTERÉS:

Andrea Alkalay (Argentina)

Gisoo Kim (Corea)

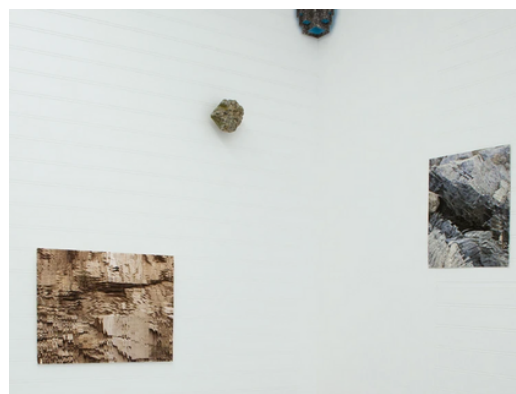
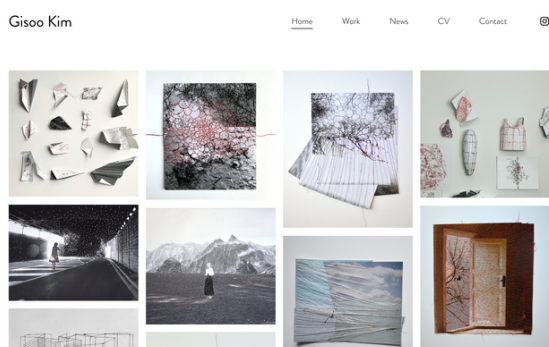
4. Creación de boceto de la instalación

Utilizando sus croqueras o cuadernos, cada estudiante realizará dibujos, escritos y esquemas, de las intervenciones que realizará a cada imagen fotográfica. Considerando tamaños, formas, disposición, posibles formas de montaje y materiales que contendrán los objetos finales. Además, seleccionarán los elementos que acompañen a las obras fotográficas en la instalación para potenciar sus líneas narrativas.

5. Intervención de fotografías

Con la guía de sus apuntes y propuestas previamente desarrolladas, cada estudiante llevará a cabo la intervención de las fotografías seleccionadas. Se recomienda que los y las estudiantes puedan intervenir las fotografías con alguna de las siguientes técnicas: pop up, collage, pintura con acrílicos, creación de volúmenes fotográficos, coser las imágenes con hilos de coser, entre otras.

Link de referencias:



6. Propuesta de montaje colectiva

Teniendo listos los objetos fotográficos, cada grupo realizará en su croquera o cuaderno, una propuesta de montaje colectiva que incorpore las instalaciones propuestas por cada estudiante. Se recomienda disponer las obras en sus mesas con el objetivo de definir la organización final del montaje. Es importante considerar los diferentes espacios al interior de cada establecimiento educacional como, pasillos, patios, biblioteca, interior de salas de clases, diarios murales, entre otros.

7. Montaje y Exhibición colectiva

Cada equipo de trabajo realizará el montaje de sus obras a modo de instalación artística, con la finalidad de exhibir el resultado del proceso creativo a la comunidad educativa. Además, utilizando sus celulares con cámara, se registrarán las instalaciones para exhibir las fotografías en redes sociales y/o sitio web del establecimiento.

www.emiliofuentestraverso.com

 [efuentestraverso](https://www.instagram.com/efuentestraverso)

www.centroimagensur.com



Proyecto financiado por el Fondo Nacional de Desarrollo Cultural y las Artes, ámbito regional de financiamiento, Convocatoria 2023.

 [centroimagensur](https://www.instagram.com/centroimagensur)
 centroimagensur@gmail.com

